



TRAVAIL EN COLLABORATION

2022 - 2023

CONSEIL D'ADMINISTRATION

DEBORA HUME
Présidente

DWAIN BURNS
Présidente

SHERRI LOJZER
Vice-présidente et secrétaire

KIM ANN LAUSH
Administratrice

KIM DELAHUNT
Administratrice

KYLE AQUIN
Administratrice

LYNN WILSON
Administratrice et Trésorière

MIKE REID
Administratrice

NEELAM BHELLA
Administratrice

SANDRA KARPIS
Administratrice

Photo de couverture : Le personnel de Woodview se réunit lors de la journée annuelle de reconnaissance du personnel.

2022 - 2023

ÉQUIPE DE DIRECTION

CINDY L'ANSON
Directrice générale

FLORA ENNIS
Directrice générale

BROOK GARDNER
Directeur de la planification du système

CHRISTINE DRAGOJLOVICH
Directrice des services

IRENE RICHMOND
Directrice des ressources humaines

LORRAINE JEFFREY
Directrice des services

MELISSA FITZGERALD
Directrice des finances



Félicitations à Cindy l'Anson (directrice générale) et à Lorraine Jeffrey (directrice des services) pour leur départ à la retraite!

De g. à d. : Christine Dragojlovich, Flora Ennis, Cindy l'Anson, Lorraine Jeffrey, Brook Gardner, Melissa Fitzgerald

NOTRE MESSAGE À LA COMMUNAUTÉ

En 2022, j'ai été accueillie à bras ouverts en tant que nouvelle directrice générale de Woodview. Nous avons également accueilli Dwain Burns en tant que président du conseil d'administration.

Woodview a connu une année de croissance et de développement couronnée de succès, et nous continuons à apporter des changements positifs à nos programmes, à nos services, à la structure de l'organisme ainsi qu'à notre rapport annuel!

Cette année, nous vous invitons à regarder notre message à la communauté depuis votre ordinateur ou votre appareil mobile. Nous espérons que vous aimerez en apprendre davantage sur les changements qui se produisent à Woodview! Note : le message à la communauté est offert en anglais seulement.

Balayer le code QR ci-dessous pour regarder maintenant!

Flora Ennis *Dwain Burns*



Flora Ennis
Directrice générale



Dwain Burns
Président du conseil
d'administration



BALAYEZ-MOI

PLAN STRATÉGIQUE 2022-2025

L'année dernière, Woodview a mis en œuvre son Plan stratégique 2022-2025, lequel comprend de nouvelles priorités qui ont orienté notre travail cette année. Voici certaines des principales réalisations de la première année du plan :

Intégrer la voix des clients dans l'ensemble de Woodview

- Le programme Millie's Milestones offre un soutien par les pairs aux proches aidants et une formation aux familles. Le programme a été élaboré en collaboration avec les familles et est animé conjointement par le personnel et les familles.
- La mise en œuvre de l'approche Choix et partenariats (Choice and Partnership Approach – CAPA) se poursuit à Brantford. Ce modèle met l'accent sur la transformation des services et la prestation de services qui répondent aux besoins individuels, le tout fondé sur les choix.
- Woodview continue d'établir ses réseaux d'engagement, tout en soutenant l'intégration de la voix des clients dans toutes les sphères et à tous les niveaux de notre organisme.

Améliorer la santé financière

- Woodview s'est associé à Capitalize for Kids (C4K) pour mettre au point un outil interne de contrôle et de mesure du rendement afin de faciliter le suivi et l'analyse des programmes de paiement à l'acte et de fixer des objectifs.
- Woodview est parvenu à obtenir 8 subventions, obtenant ainsi 234 000 \$ en financement pour soutenir les programmes, les initiatives d'amélioration de la qualité, les activités d'engagement et les projets communautaires.

Élaborer et adapter de nouvelles façons de faire agiles

- Le personnel a suivi des programmes de formation de type « agile et allégé » (Agile and Lean), ce qui a conduit à des initiatives d'amélioration de la qualité qui continuent à façonner notre façon de travailler.
- Un nouveau système de gestion de l'apprentissage a été mis en place. Cela permet une intégration et une formation pratiques et efficaces dans un format accessible et automatisé.
- Le site Web de Woodview est devenu plus accessible! Le widget accessiBe a amélioré l'accessibilité et la fonctionnalité de notre site Web en permettant l'ajustement du contenu, des couleurs et de l'orientation.



Promouvoir un environnement de travail positif

- À Woodview, la sécurité psychologique est une priorité importante. On a réalisé un sondage auprès du personnel et on s'est engagé à offrir une formation en 2023-2024.
- On a mené un sondage exhaustif sur l'équité et l'engagement auprès de l'ensemble du personnel. Le personnel était particulièrement d'accord avec les énoncés suivants :
 - 94 % des personnes interrogées étaient d'accord avec l'affirmation suivante : « Je peux m'exprimer, je me sens valorisé(e) et j'ai un sentiment d'appartenance au travail ».
 - 95 % des personnes interrogées étaient d'accord avec l'affirmation suivante : « La direction se préoccupe de mon bien-être ».
 - 95 % des personnes interrogées étaient d'accord avec l'affirmation suivante : « Je fais partie d'une équipe qui me soutient ».

PLAN STRATÉGIQUE 2022-2025

À Woodview, l'équité, la diversité et l'inclusion sont des valeurs fondamentales. Nous nous efforçons d'instaurer une culture et un environnement inclusifs dans lesquels les personnes et les familles, le personnel et les partenaires se sentent en sécurité. Vous trouverez notre engagement à l'adresse suivante : <https://woodview.ca/equity-diversity-inclusion/>.

Renforcer l'équité, la diversité et l'inclusion

- Le comité de l'équité, de la diversité et de l'inclusion de Woodview veille à favoriser le dialogue avec le personnel, à fournir des ressources et des formations et à éliminer les obstacles à l'inclusion.
- Un comité pour le recrutement équitable a été créé pour éliminer les préjugés dans les processus de recrutement et d'embauche, et pour élaborer des principes de recrutement équitables.
- Un sous-comité a rédigé les reconnaissances du territoire propres aux lieux où se trouvent les installations de Woodview. Le comité a consulté le Woodland Cultural Centre pour s'assurer que ces reconnaissances honorent les terres et les peuples autochtones qui ont vécu et travaillé sur ces terres par le passé et qui y vivent et y travaillent toujours.



Le personnel de Woodview Brantford célèbre le mois de la fierté

She:kon/Sge:nq'

Les Services de santé mentale et d'autisme Woodview sont situés sur les territoires des Ériés, des Neutres, des Hurons-Wendats, des Haudenosaunees, des Métis et des Mississauga de la Credit.

Woodview s'inspire des principes énoncés dans le traité Two Row Wampum conclu entre les nations autochtones et les colons. Woodview s'engage à entretenir des relations de collaboration, de valorisation et d'honneur avec les groupes autochtones locaux et les familles autochtones que nous servons. Nous reconnaissons que ces relations sont en constante évolution et qu'elles nécessitent un apprentissage et un désapprentissage constants. Woodview s'engage à cultiver des relations durables avec les nations autochtones.

Nous respectons et protégeons les terres sur lesquelles nous nous trouvons aujourd'hui. Nous remercions les peuples autochtones qui ont protégé les terres, les protègent encore et continueront de le faire pour les générations futures. Woodview est solidaire des peuples autochtones et compte maintenir pour toujours un esprit d'amitié et de paix à leur égard.

Les Services de santé mentale et d'autisme Woodview s'étendent sur plusieurs régions. Les terres sur lesquelles se trouve nos installations sont régies par le Traité n° 3^{3/4} de 1795 (Parcelle de Brant), le Traité n° 8 de 1797, le Traité 13A de 1805 (Achat de Head-of-the-Lake), le Traité n° 19 de 1818, le Traité n° 3 de 1792 (achat entre les lacs), l'accord wampum d'« un plat à une cuillère », le Traité Haldimand et le Traité n° 4 de 1793 (Lettre patente Simcoe).

Niá:wen/Nyá:wəh

PARTENARIATS COMMUNAUTAIRES



Parlons maintenant

Woodview est un fier partenaire de Parlons maintenant, un service provincial GRATUIT et confidentiel de counseling virtuel pour les enfants et les jeunes de 17 ans ou moins. Parlons maintenant offre un soutien approprié et respectueux des réalités culturelles aux quatre coins de la province. Les expériences et les antécédents de nos thérapeutes autorisés sont aussi diversifiés que les communautés qu'ils servent.

Pour communiquer avec une ou un thérapeute par le biais du clavardage en ligne, par vidéoconférence ou par téléconférence, allez à la page www.onestoptalk.ca/fr, ou appelez le 1 855 416-8255. Aucun aiguillage n'est requis.



Équipe Santé Ontario de Brantford Brant Norfolk (BBN OHT)

Les équipes Santé Ontario ont été introduites en 2019 en tant que nouveau modèle de prestation de soins dans l'ensemble de l'Ontario. L'objectif principal des ÉSO est de fournir un continuum de soins entièrement coordonné, même si les fournisseurs de soins ne font pas partie de la même organisation. Les fournisseurs de soins de santé collaborent en coulisses pour établir des voies de communication claires, atteindre des objectifs communs et améliorer l'expérience globale, non seulement pour le patient, mais également pour eux-mêmes.

Woodview est l'un des 19 fournisseurs de l'équipe Santé Ontario de Brantford Brant Norfolk et est un membre actif des équipes de communication et de gouvernance.



Project ImPACT

Woodview est fier de s'associer au Reach Out Centre for Kids (ROCK) pour offrir le Projet ImPACT, un programme d'intervention précoce géré par des fournisseurs de soins qui est destiné aux parents de jeunes enfants atteints de troubles du spectre autistique. Le Projet Impact est appuyé par la recherche et se fonde sur la science du développement de l'enfant et les principes de l'analyse du comportement.

Pour en apprendre davantage : <https://woodview.ca/caregiver-mediated-early-years/>

PLEINS FEUX SUR LES PROGRAMMES

Réseau social pour enfants Woodview

Woodview accueille tous les enfants de Brantford dans son réseau social pour enfants! Les enfants peuvent apprendre et mettre en pratique des compétences sociales avec de nouveaux amis grâce à un éventail d'activités thématiques amusantes. Les groupes d'acquisition d'habiletés sociales sont offerts en personne et visent à aider et à soutenir les enfants pour qu'ils atteignent leur plein potentiel en matière de compétences sociales et de communication et pour qu'ils améliorent leurs aptitudes à la vie quotidienne. Des maîtres cuisiniers aux petits scientifiques, chaque groupe hebdomadaire propose des activités amusantes et des activités de socialisation.

Pour en apprendre davantage : <https://woodview.ca/kids-social-network/>



L'approche Choix et partenariats (CAPA)

Brantford, nous sommes là pour vous. Les Services de santé mentale de Brantford prennent en charge les enfants et les jeunes de moins de 18 ans, ainsi que leurs familles. Notre approche s'appuie sur les points forts et se concentre sur le renforcement des compétences, les stratégies d'adaptation, les relations, l'indépendance et la résilience.



Vous vous demandez par où commencer? Communiquez avec nous directement au 519 752-5308 et appuyez sur le 0, ou envoyez un message texte au 226 920-4427. Nous vous donnerons un rendez-vous de « Choix » pour discuter des services que vous souhaitez recevoir et dont vous avez besoin. Obtenez des services en personne, par téléphone ou virtuellement - au moment, à l'endroit et de la manière qui vous conviennent le mieux!



Soutiens de jour L.I.F.E.

Le programme L.I.F.E. (Learning, Independence, Friendship, Education), un programme de jour unique en son genre, est offert à Hamilton et conçu pour soutenir les adultes atteints de troubles du spectre autistique (TSA). Il offre des possibilités d'apprentissage et des expériences dans la communauté qui favorisent le développement de compétences adaptées aux besoins individuels et de groupe. Tout le monde s'amuse et acquiert de nouvelles compétences!

Pour en apprendre davantage : <https://woodview.ca/life/>



LES FAMILLES AU COEUR DE WOODVIEW



LES FAMILLES AU COEUR DE WOODVIEW

Une assemblée générale annuelle repensée

En 2022, Woodview a décidé de transformer son assemblée générale annuelle en une foire d'automne pour les familles. Les jeunes et les familles ont fêté l'événement avec nous et ont profité d'un parc animalier, de jeux, d'un délicieux barbecue, de maïs à éclater et de barbe à papa. Ils ont pu rencontrer le personnel et en apprendre davantage sur Woodview.



« Nous avons vraiment montré que les clients sont au cœur de tout ce que nous faisons ici à Woodview. Je suis fière d'affirmer que nous donnons la priorité à nos clients et que nous collaborons avec eux dans tous les aspects de notre travail. » - Flora Ennis, directrice générale

Projet Kindness d'Aurora

Grâce à la générosité du projet Kindness d'Aurora, un trio d'adorables dinosaures a fait le bonheur des enfants de tous âges.

Aurora, une jeune fille de Brantford, revendique des services de santé mentale et appuie fermement les événements communautaires. Merci à Aurora et à sa mère, Tara, d'avoir donné de leur temps et d'avoir apporté les dinosaures gonflables à notre événement (photo de gauche); ils ont connu un succès monstre!

Célébration de l'octroi de subventions

Will Bouma, député provincial local, a assisté à l'événement visant à souligner la subvention de 149 000 \$ du Fonds pour les communautés résilientes de la Fondation Trillium de l'Ontario (FTO) à l'appui du carrefour communautaire de Riverside. L'objectif du carrefour est de réunir plus de 10 fournisseurs de services communautaires sous un même toit de manière à faciliter l'accès aux services de santé mentale et à d'autres services de bien-être pour les jeunes et les familles.



Grâce à la subvention de la FTO, le regroupement d'intervenants du carrefour communautaire a pu faire avancer les activités du projet qui sont essentielles à la mise en place d'un carrefour inclusif, accessible et accueillant pour tous.

Merci

Merci à notre personnel, aux vendeurs, aux donateurs et aux invités qui ont fait de cet événement un grand succès!



PLEINS FEUX SUR LES ÉVÉNEMENTS



La communauté de Brantford se rassemble à Harmony Square pour hisser le drapeau à l'occasion de la Journée mondiale de la sensibilisation à l'autisme.

PLEINS FEUX SUR LES ÉVÉNEMENTS



Assemblées publiques communautaires

Woodview s'engage à collaborer avec les jeunes et les familles pour apporter des changements positifs aux services offerts dans nos communautés. Nous croyons qu'il est important d'être des partenaires égaux avec vous dans la cocréation de nos programmes et services.

Ensemble, transformons le système de santé mentale des enfants et des adolescents! Faites part de vos réflexions sur les besoins en services pour les enfants, les jeunes et les familles. Pour en savoir plus et vous inscrire à un événement à venir, consultez le site woodview.ca/community-town-halls/



Semaine de la santé mentale 2023

Woodview est fier de faire partie du Comité de planification de la semaine de la santé mentale de Brant Haldimand Norfolk. Le thème de cette année était #MonHistoire. Le but était de raconter notre parcours de bien-être mental afin de favoriser l'autogestion des soins et de créer des liens avec d'autres personnes!

Woodview a coorganisé l'événement de lancement, qui comprenait la remise des prix annuels STRIVE, une foire des ressources communautaires, des jeux, des activités et la remise de la bourse d'études commémorative Jen Brown.



Journée mondiale de la sensibilisation à l'autisme

Le personnel et les membres de la communauté se sont réunis à Harmony Square pour assister au lever du drapeau pour l'autisme de la ville de Brantford. Nous tenons à remercier le maire Kevin Davis, le conseiller Michael Sullivan et le conseiller Sicoli, ainsi que notre merveilleux partenaire, le Lansdowne Children's Centre, et tout le personnel de Woodview ainsi que les jeunes et les membres de la communauté qui sont venus apporter leur soutien.

Alors que nous réfléchissons aux démarches de sensibilisation à l'autisme des années passées, nous encourageons tout le monde à poser des gestes pour la sensibilisation et l'inclusion.

TOURNOIS DE GOLF



Classique de golf de charité de Beverly

Nous remercions tout particulièrement le Beverly Golf & Country Club pour sa générosité et pour avoir fait don à Woodview des recettes de sa 23^e classique de golf de charité! Le tournoi a permis de récolter la somme exceptionnelle de 28 500 \$ pour soutenir les programmes de Woodview.

Un grand merci au comité de planification (photo de gauche), aux donateurs, aux commanditaires des trous et des prix, aux golfeurs et aux bénévoles.



Classique de charité d'automne de Muraca

Nous remercions chaleureusement le Muraca Group Real Estate pour le soutien généreux dont il a fait preuve en faisant don à Woodview des recettes de la première édition de la classique de charité d'automne de Muraca! Nous remercions tout particulièrement Kyle Milani et Peter Muraca (photo de gauche) d'avoir organisé un événement exceptionnel qui a permis de récolter 3 500 \$ pour notre fonds des commandites du Centre d'apprentissage Woodview.

Un grand merci aux organisateurs de l'événement, aux donateurs, aux commanditaires des trous et des prix, aux golfeurs et aux bénévoles.



PLEINS FEUX SUR LES DONATEURS

Bourse d'études commémorative Jen Brown

La bourse d'études commémorative Jen Brown a été créée pour honorer la mémoire de Jen Brown, décédée bien trop tôt en mai 2020. Le fonds est administré par le Community Education Awards Hub de la Oakville Community Foundation. Le fonds est soutenu exclusivement par la générosité de nos donateurs.

Félicitations à Sophia Santia, lauréate de la deuxième bourse annuelle de Woodview!



Sunshine Building Maintenance

Nous remercions chaleureusement Mark Brouwers et l'équipe de Sunshine Building Maintenance d'avoir généreusement soutenu le bien-être du personnel à Woodview. Mark a remis à Ashley Silva, gestionnaire de programme, un don de 3 132,75 \$ pour les initiatives portant sur le bien-être de notre personnel!

Le personnel de Woodview travaille sans relâche pour fournir les meilleurs soins et services possibles à notre communauté et nous pensons qu'il est essentiel d'investir dans le bien-être de notre équipe.



Rotary Club of Oakville

Merci au Rotary Club of Oakville, qui a permis l'acquisition d'un article figurant sur la liste de souhaits!

Le rotarien Mitch Sabsabi a fait un don généreux de 4 675 \$ qui a permis de créer une solution de rangement unique pour notre gymnase. Le personnel peut désormais aider rapidement et facilement les apprenants à ranger l'équipement de jeu grâce aux nouveaux bacs roulants faits sur mesure. Cette solution de rangement sûre et efficace se révèle déjà bénéfique pour les quelque 60 jeunes apprenants à cet emplacement.



TÉMOIGNAGES DE CLIENTS



TÉMOIGNAGES DE CLIENTS



PROGRAMMES DE SANTÉ MENTALE

Votre programme est fantastique. Il dépasse les attentes. Ce sont des gens extraordinaires qui aident réellement les familles et les enfants. Parent/proche aidant

Le service de thérapie et de counseling a vraiment aidé ma fille à gérer ses émotions et, ce faisant, lui a permis de mieux gérer ses comportements. En 12 séances, elle a appris à se faire confiance et à valider des sentiments qu'elle avait refoulés pendant des années. Parent/proche aidant

Le personnel ici est incroyablement gentil. Ce sont les personnes les plus attentionnées que j'ai rencontrées en dehors de ma famille. Jeune

J'aime la cordialité et la gentillesse des membres du personnel et la façon dont ils essaient de nous aider à atteindre nos objectifs. C'était agréable de participer à ce programme. Jeune



SERVICES D'AUTISME

L'établissement et le personnel sont incroyables. Nous ne pourrions être plus satisfaits du soutien apporté par Woodview. Notre fils a fait beaucoup de progrès. Merci pour tous vos efforts. Parent/proche aidant

Il y a sept ans, notre fils a commencé à participer au programme L.I.F.E. Au cours de ces sept années, nous avons vu d'innombrables moments forts, des réalisations étonnantes et des progrès qui feraient la fierté de n'importe quel parent d'un enfant ayant des besoins spéciaux. Le programme L.I.F.E. a permis à notre fils de comprendre la responsabilité, la reconnaissance de la nature, l'empathie et l'importance de l'amitié. Notre fils a pu atteindre plusieurs objectifs, y compris la réalisation de tâches que d'autres exécutent naturellement grâce aux connaissances du personnel, à sa bienveillance et à sa confiance en notre fils. Nous sommes à jamais reconnaissants au personnel du programme L.I.F.E. pour les soins, la compassion, les enseignements et l'amour qu'il offre. Parent/proche aidant

CARRIÈRES À WOODVIEW

Découvrez une carrière qui nourrit l'espoir et qui améliore les vies

Notre équipe de plus de 200 employés, étudiants et bénévoles du conseil d'administration ne ménage aucun effort pour susciter la participation des individus et des familles en leur fournissant des services et des soutiens en matière de santé mentale et d'autisme de haute qualité qui nourrissent l'espoir et améliorent les vies.

Woodview offre un environnement de travail positif et inclusif. On célèbre les réalisations individuelles, on favorise l'esprit d'équipe et on donne au personnel les moyens d'agir.

Vous recherchez un travail enrichissant et une culture positive? Vous voulez travailler en équipe pour fournir des services de qualité aux personnes que nous servons? Joignez-vous à notre équipe!

Travaillez chez Woodview et profitez de ce qui suit

- ✓ Un emploi gratifiant qui nourrit l'espoir et améliore les vies
- ✓ Une culture positive et un environnement convivial qui offre de la flexibilité
- ✓ Un accès au réseau social interne (Workplace par Facebook)
- ✓ Un perfectionnement professionnel et des formations continus
- ✓ Une volonté de favoriser le bien-être en milieu de travail
- ✓ Un événement annuel de reconnaissance du personnel et des prix de reconnaissance
- ✓ Un programme complet d'avantages sociaux comprenant une assurance-maladie complémentaire et une assurance dentaire
- ✓ L'accès à un programme d'aide aux employés gratuit (counseling et éducation préventive)
- ✓ Un programme de cotisation à un régime enregistré d'épargne-retraite
- ✓ Des congés annuels généreux



CARRIÈRES À WOODVIEW

Témoignages du personnel de Woodview



Robyn – Conseillère travaillant sur place

« Woodview est un endroit où il fait bon travailler, car en plus d'aider de nombreuses familles dans la communauté, l'organisme offre à son personnel un soutien continu pour qu'il maintienne une bonne santé mentale en lui permettant de concilier le travail et la vie personnelle et familiale. »



Tyler – Travailleur du programme familial intensif

« Je suis coordonnateur du traitement de jour et travailleur du programme familial intensif au sein de l'équipe de relève à Woodview depuis 2018. Woodview soutient véritablement le bien-être et soutient son personnel. Je me suis toujours senti valorisé. On me fait confiance et les dirigeants me soutiennent. Woodview offre de nombreuses possibilités de croissance et de développement professionnel. »

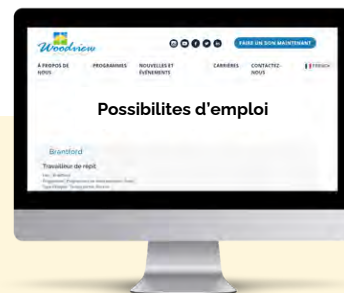


Korie – Instructrice

« Je travaille à Woodview depuis deux ans et j'ai pris une excellente décision lorsque j'ai choisi de me joindre à cette équipe. Quand je pense à Woodview, ce qui me vient en tête est la créativité, l'acceptation, l'amour, la réussite et le soutien. Personnellement, je me sens à l'aise et en sécurité, et j'ai hâte de venir travailler tous les jours. »

Joignez-vous à Woodview

Consultez les possibilités d'emploi actuelles et futures à
<https://woodview.ca/job-opportunities/>



PRIX COMMUNAUTAIRES



Community Votes Brantford

Woodview a remporté l'or dans la catégorie « sans but lucratif » dans le cadre de l'initiative Brantford Community Votes 2023!

Cette initiative communautaire reconnaît des entreprises locales, à savoir les entreprises et les services exceptionnels qui améliorent notre vie chaque jour. Merci à la communauté de Brantford d'avoir voté pour Woodview!



Les prix d'excellence en affaires de la Chambre de commerce de Brantford-Brant

La Chambre de commerce de Brantford-Brant a annoncé les finalistes des prix d'excellence en affaires de 2022. Woodview a été nommé finaliste dans la nouvelle catégorie « diversité et inclusion » en reconnaissance de nos réalisations pour ce qui est de créer un lieu de travail inclusif, respectueux et représentatif des communautés que nous servons. Nous avons eu l'honneur d'être nommés aux côtés de Brantwood Community Services et du YMCA de Hamilton Burlington Brantford.



Prix Charity Village

Woodview a été mis en nomination et a fait partie des finalistes pour un prix Charity Village dans la catégorie « employeur d'organisme sans but lucratif de choix - Santé mentale en milieu de travail (plus de 20 employés) ». Nous sommes reconnaissants d'avoir été mis en nomination en reconnaissance de nos initiatives de santé mentale en milieu de travail.

SOUTENIR NOS EFFORTS

Engagement des jeunes et des familles

Woodview s'efforce de créer des liens solides et inclusifs. Nous nous engageons à collaborer avec nos communautés pour créer des changements importants. Votre voix et votre histoire comptent.

- Notre Réseau de mobilisation des jeunes et des familles de Brant accueille toute personne qui a déjà eu recours aux services de Woodview pour elle-même ou pour un proche. À vous de choisir quand et dans quelle mesure vous voulez participer. Apprenez-en davantage à <https://woodview.ca/brant-youth-and-family-engagement/>
- Les groupes d'engagement des jeunes ont lieu à Halton et à Brantford et se concentrent sur l'acquisition de compétences en leadership, la sensibilisation et l'établissement de relations positives. Pour en savoir plus : <https://woodview.ca/youth-engagement/>

Stages étudiants

Woodview offre des possibilités d'apprentissage pratique aux étudiants des collèges et universités. L'expertise, le regard nouveau et la soif d'apprendre de nos étudiants en stage sont importants pour nous.

Nous acceptons les étudiants des programmes d'autisme et sciences du comportement, des programmes de services sociaux et des programmes menant au travail auprès des enfants et des jeunes.

Si vous êtes à la recherche d'un stage, n'hésitez pas à communiquer avec nous! Pour en apprendre davantage : <https://woodview.ca/student-placements/>

Don testamentaire

Mon testament peut-il changer les choses? En bref, oui. En faisant un don à Woodview dans votre testament, vous pouvez faire une contribution plus importante que vous ne l'auriez jamais cru possible pour soutenir la santé mentale des enfants et des jeunes ou les personnes atteintes d'autisme dans notre communauté.



Woodview s'est associé à Volonté de faire, un mouvement national visant à sensibiliser les Canadiens et les Canadiennes au pouvoir qu'ils ont de changer les choses par le biais de leur testament.

Pour en apprendre davantage : <https://woodview.ca/contact-us/legacy-giving/>

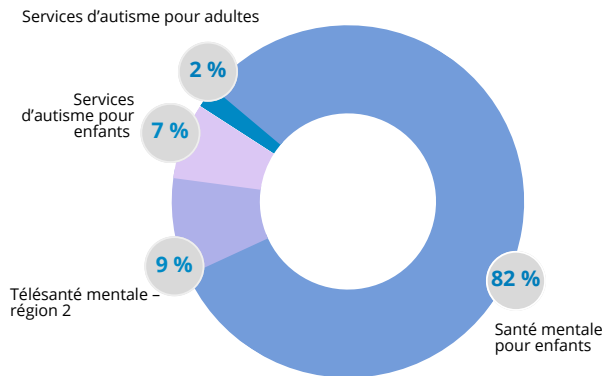


DONNÉES SUR LES SERVICES

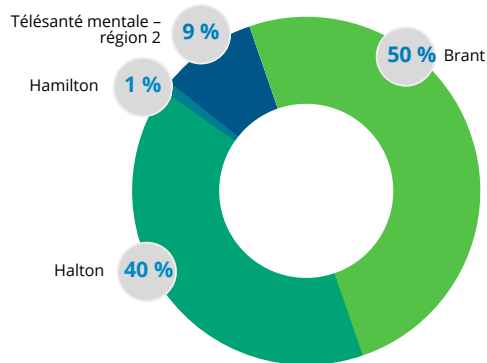
Du 1^{er} avril 2022 au 31 mars 2023

Plus de 200 employés
 33 programmes offerts à plus de 4100 enfants, jeunes, adultes et familles
 10 membres bénévoles du conseil d'administration

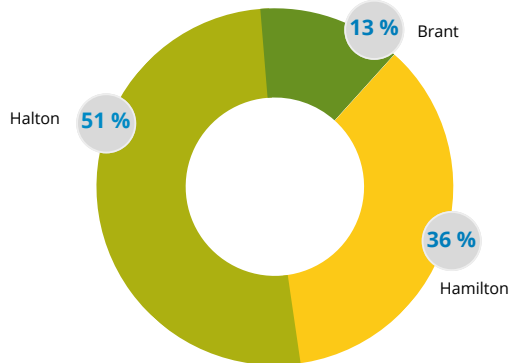
Enfants, jeunes et familles servis par type de programme	
Santé mentale pour enfants	3 423
Télésanté mentale – région 2	351
Services d'autisme pour enfants	300
Services d'autisme pour adultes	92



Clients des services de santé mentale pour enfants et jeunes par communauté	
Brant	1 869
Halton	1 519
Hamilton	35
Télésanté mentale – région 2	351



Clients des services d'autisme pour enfants, jeunes et adultes par communauté	
Hamilton	143
Halton	200
Brantford	49



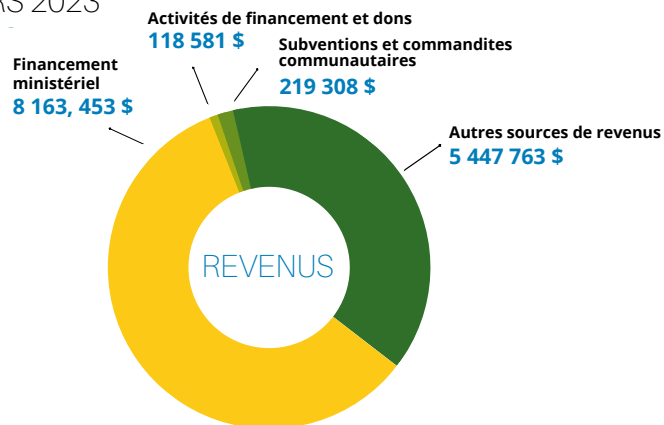
SOMMAIRE DES REVENUS ET DES DÉPENSES

POUR LA PÉRIODE DE 12 MOIS SE TERMINANT LE 31 MARS 2023

REVENUS

Financement ministériel	8 163 453 \$
Activités de financement et dons	118 581 \$
Subventions et commandites communautaires	219 308 \$
Autres sources de revenus	5 447 763 \$

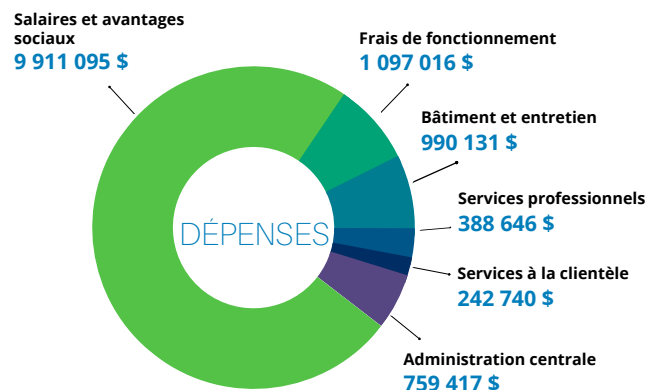
Total des revenus 13 949 105 \$



DÉPENSES

Salaires et avantages sociaux	9 911 095 \$
Frais de fonctionnement	1 097 016 \$
Bâtiment et entretien	990 131 \$
Services professionnels	388 646 \$
Services à la clientèle	242 740 \$
Administration centrale	759 417 \$

Total des dépenses 13 389 045 \$



Excédent des revenus sur les dépenses avant autres éléments	560,050 \$
Subventions du gouvernement	0 \$
Amortissement des immobilisations	(299,497) \$
Amortissement du financement d'immobilisations reporté	225,192 \$
Intérêt sur la dette à long terme	(21,657) \$
Dépenses liées à la COVID-19	(4,969) \$
Gain (perte) non réalisé sur les placements	36,520 \$
Gain sur disposition d'immobilisations	0 \$

Excédent des revenus sur les dépenses 495 649 \$

On peut obtenir sur demande, au bureau des affaires, une copie de la version intégrale des états financiers pour la période se terminant le 31 mars 2023 audités par le cabinet d'expert-comptable SB Partners, Chartered Accountants.

DONATEURS


Les grands donateurs ci-dessous nous ont permis d'élargir nos services de manières nouvelles et novatrices, d'explorer les pratiques exemplaires et de répondre à la demande de services dans une mesure qui n'aurait pas été possible avec seulement le financement ministériel.



Or : 5 000 \$ ou plus

Beverly Charity Classic
Carl Fraser


Mark Maquire
Stephen Smith & Dorothy Woltz Foundation



Argent : 1 000 \$ - 4 999 \$

Andrew Buxton-Forman
Barbara Sisson Fund
Brannon Steel Foundation
Chris Gilmore
CTSIT
Darryl Burtch
James & Christine Cosman
Joseph Giavedoni

Knights of Columbus Council 1679
Marlies & Alan Clark Fund
Muraca Group
Rotary Club of Oakville
Sam Minitti
Shabby Tanvir
Sunshine Building Maintenance



Bronze : 500 \$ - 999 \$

Aimee Wolanski
Brantford Cleaners
Cameron & Samantha Mills
Frank Fabbro
Jim Panoff
Joanne Montford
Mark Abradjian

Mark Bailey
Mike Millar
National Steel Car
Rotary Club of Burlington
Russell Gowan
Steve Szarka
Thorne Family Fund

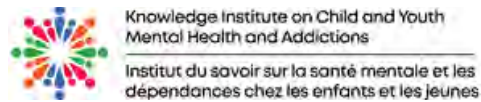
BAILLEURS DE FONDS

Les bailleurs de fonds ci-dessous nous ont permis d'élargir nos services de manières nouvelles, d'explorer les pratiques exemplaires et de répondre à la demande de services dans une mesure qui n'aurait pas été possible avec seulement financement ministériel.

Brant Community Foundation



Institut du savoir sur la santé mentale
et les dépendances chez les enfants
et les jeunes



Fondation Trillium de l'Ontario



Stedman Foundation



Unity for Autism



Principaux bailleurs
de fonds



Ministère de la Santé
Ministère des Services à l'enfance et des Services
sociaux et communautaires

POUR NOUS JOINDRE

Services de santé mentale et d'autisme Woodview

Tél. 905 689-4727 | Téléc. 905 689-2474 | woodview.ca
Numéro d'enregistrement d'organisme de bienfaisance 119303923RR0001



Bureau principal

69, chemin Flatt
Burlington (Ontario) L7P 0T3

Courriel : wmhas@woodview.ca



Woodview North - Harrison School

59, promenade Rexway
Georgetown (Ontario) L7G 1P9



Brantford

643, chemin Park Nord
Brantford (Ontario) N3T 5L8

Courriel : general@woodview.ca



Bureau du chemin Harvester

3385, chemin Harvester
Unités 102 et 108
Burlington (Ontario) L7N 3N2



Services d'autisme de Hamilton

4435, boul. York, 2^e étage
Hamilton (Ontario) L8R 3K3



Woodview in the Square

Harmony Square
120, rue Colborne
Unités 106 et 107
Brantford (Ontario) N3T 2G6



@WoodviewMHAS

